



Ф. Н. СЕМЯШКИН

**БОГАТЫЙ ИСТОЧНИК
ДОХОДОВ**

БИБЛИОТЕЧКА ОЛЕНЕВОДА

Ф. Н. СЕМЯШКИН

БОГАТЫЙ ИСТОЧНИК
ДОХОДОВ

КОМИ КНИЖНОЕ ИЗДАТЕЛЬСТВО

Сыктывкар 1959

Федоту Никитичу Семьяшкину семьдесят лет. Но, несмотря на преклонный возраст, он до сих пор руководит первым стадом и оленеводческой фермой колхоза „1 Мая“ Усть-Усинского района. За долгие годы в тундровом оленеводстве Федот Никитич накопил богатый опыт, о котором он и рассказывает в своей брошюре.

Текст данной брошюры со слов автора подготовил начальник Усть-Усинской сельхозинспекции М. Исто-мин.

Редактор С. Тимушев

Техн. редактор И. Оплеснин

Сдано в набор 30/I-59 г. Подп. к печати 11/III-59 г.
Бумага $60 \times 84^{1/32} = 0,812$ бум. л. 1,625 печ. л. (Уч.-изд. л. 1,013) Тираж 2000. Заказ 502. Ц00863. Цена 25 коп.
Коми книжное издательство. Дом печати.

г. Сыктывкар, Республиканская типография
Полиграфиздата Министерства культуры Коми АССР.

НАШИ ПОКАЗАТЕЛИ

Оленеводство в нашем колхозе является наиболее доходной отраслью. Оно поставляет ценнейшие продукты питания для населения и сырье для легкой промышленности. Претворяя в жизнь постановления партии и правительства по крутому подъему сельского хозяйства, наша оленеводческая бригада ежегодно увеличивает поголовье оленей, борется за повышение выхода продукции, тем самым растут и доходы, получаемые от оленеводства.

В своей практической работе мы сочетаем свой многолетний

опыт работы с достижениями передовой биологической науки.

В первые годы организации колхоза оленей у нас почти не было — до 1940 года насчитывалось всего лишь 300—350 голов. Дохода от этого хозяйство не получало, стадо не росло, не было настоящих кадров — пастухов. Поэтому оленеводство в колхозе считалось нерентабельным, и правление не обращало должного внимания на дальнейшее его развитие.

Причина низких показателей и малопродуктивности заключалась в неопытности пастушеского состава и отсутствии контроля со стороны правления колхоза.

По-настоящему оленеводство в нашем колхозе начало развиваться и стала доходной отраслью с 1947 года. А в настоящее время мы имеем опытные

оленеководческие кадры, которые с детства работают в стадах и любят свое дело. Большим стимулом в работе у нас является создание материальной заинтересованности со стороны правления колхоза.

Наша бригада ряд лет имеет хорошие показатели работы. В 1956 году добились сохранения крупных оленей на 96,7%, на 100 январских маток получили 84,9 деловых телят. В 1957 году сохранили крупных оленей на 97,1%, а на 100 январских важенок получили 85 деловых телят. Доход от оленеводства в 1956 году составил 47,4% к общему доходу колхоза. Колхоз ежегодно получает от оленеводства высококачественное мясо. В 1956 году оленферма дала колхозу мяса 550 ц, 1957 году 560 ц. Наш колхоз ежегодно является участни-

ком Всесоюзной сельскохозяйственной выставки.

Немалую роль в достижении высоких показателей сыграли социалистическое соревнование и осуществление осенних противосибиреязвенных прививок оленей. Взятые обязательства мы систематически перевыполняем.

Мне исполнилось 70 лет, но я продолжаю работать в этой отрасли хозяйства и передаю свой опыт молодым работникам оленеводства.

Олени круглый год находятся на подножном корме, поэтому организация и техника выпаса оленей по сезонам года является основным звеном в работе оленеводческих бригад. Корма, пастбища и опытные кадры в оленеводстве — это залог увеличения продуктивности оленеводства.

Наш колхоз имеет в настоящее время два стада. Бригадиром первого стада работаю я и одновременно выполняю обязанности заведующего фермой. За колхозом закреплено пастбищных угодий площадью в 140 тысяч га.

Вся работа состава бригад направлена на то, чтобы олени круглый год имели нормальную упитанность и меньше допустить непроизводительных отходов поголовья, тем самым получить больше качественной продукции.

Хозяйственные и зооветеринарные мероприятия в оленеводстве проводим в комплексе.

На сохранность оленепоголовья, на увеличение продуктивности влияет, прежде всего, умение выпасать оленей по сезонам года. Все ненормальности в оленеводстве (большие непроизводительные расходы, слияния стад, исто-

щенность поголовья) в основном зависят от умения выпасать оленей, от дисциплины труда членов бригад.

ЗИМНИЙ ВЫПАС ОЛЕНЕЙ

Зимовочные пастбища колхоза расположены по реке Андрюшкино и в Грубевож — недалеко от хозяйственного центра. Общая площадь их 44 тыс. га, но они не совсем удовлетворительные. Во-первых, отдельные участки сильно заносятся снегом и корма не всегда доступны оленям; во-вторых, нет сплошных борových участков — такие участки только отдельными островками; в-третьих, есть участки, сильно выбитые, ибо ежегодно по этим пастбищам проходят забойные стада соседних колхозов; в-четвертых, часть площадей занимают гари (пострадавшие от по-

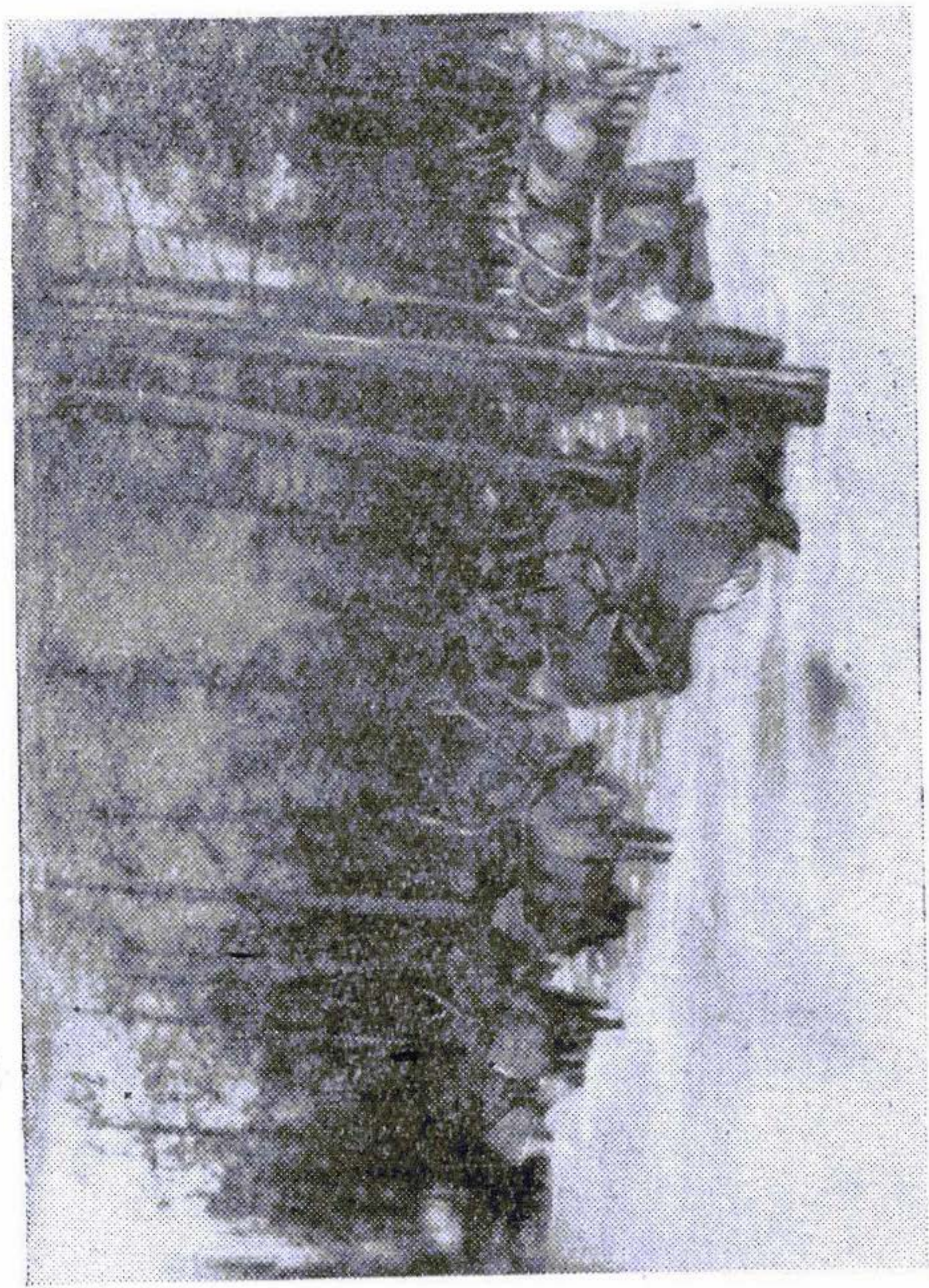
жаров лесные участки). Поэтому нам приходится зимовку проводить в значительно трудных условиях.

Отдельные оленеводы считают, что зимний период в оленеводстве наиболее спокойный период. Я считаю такое рассуждение совершенно неправильным. Напрасно успокаивают оленеводы самих себя. Я придаю зимнему выпасу и содержанию оленпоголовья самое большое значение. От проведения зимовки зависит целиком и полностью благополучное проведение отельной кампании (весновки).

Как бы ни хороши были климатические, пастбищные условия в период отёла, но если при зимовке оленпоголовье резко снизило упитанность, то во время отёла будут ненормальности (непроизводительные отходы маточ-

ного состава на почве трудных родов, слаборожденные телята, затрудняется движение из-за низкой упитанности транспортной части оленей, отставание оленей от стада и т. д.).

Придавая исключительно большое значение зимнему выпасу оленей, я, как правило, веду подготовку к этому периоду сначала осеновки. Советуемся с членами бригады, в какой период, в какие сроки использовать тот или иной участок зимовочных пастбищ, учитываем климатические и метеорологические условия осени, сравниваем условия осени предыдущих лет, иногда приходится вспоминать, как было положение осенью лет двадцать-тридцать тому назад. Кто пренебрегает этим, тот, как правило, неудачно проводит зимний выпас оленей.



На зимовочном пастбище.

Зимовочные пастбища я всегда рассматриваю в комплексе с поздне-осеновыми пастбищами, их отделять никак нельзя: во-первых, позднеосеновые пастбища у нас являются как бы начальными пастбищами для зимовки; во-вторых, ввиду особенностей климатических условий в отдельные годы зимовочные пастбища больше подвергаются гололедице, чем осеновые, или же наоборот. В таких случаях необходимо знать, на какую территорию дать больше нагрузки.

Зимовочные пастбища я распределяю на три периода. Первый период — вторая половина ноября по декабрь второй половины, — когда используем пастбища, которые раньше подвергаются снежным наносам (покрытые березниками пастбища, редко-лесье). Вторым периодом — со вто-

рой половины декабря до февраля. Это — пастбища, расположенные в сплошных лесах (сосновые, лиственные и часть ельники). Третий период — с февраля до выхода стад на весновку. Это — пастбища преимущественно со сплошными сосновыми борами.

Выпас зимой приходится проводить очень осторожно и умело. Надо учитывать, чтобы одни и те же участки не попадали в году два раза под выпас. Мы строго придерживаемся этого правила и ежегодно даем возможность одному из участков отдохнуть. Это можно добиваться только тогда, когда хорошо знаешь границы своих пастбищ, состояние пастбищ в кормовом отношении. В зимний период у нас организована круглосуточная охрана стада, как и в остальные сезоны года. Это очень важно, ибо состав

бригады знает состояние выпаса оленей, и всегда можно принимать соответствующие меры. В особенности это нужно при неблагоприятных климатических и метеорологических условиях (наст, гололед). В таких случаях мы каждый день организуем обследование пастбищ. Круглосуточной охраной можно предостеречь стадо от нападения хищников. В нашем стаде за зимний период обычно отходы от хищников почти не бывают.

Сроки проведения зимовки следует знать с начала осеновки. В наших местах очень часто зимовочные и осеновочные пастбища подвергаются гололедице, поэтому мы до начала зимовки тщательно обследуем участки, устанавливаем границы, подвергшиеся гололеду, и нам картина становится ясной, чтобы плани-

ровать, на сколько хватит корма в том или ином участке.

Очень характерным была зимовка 1957—58 годов, когда большинство зимовочных пастбищ пострадало от гололеда. Мы это положение уже знали с осени и своевременно приняли меры, чтобы не допустить непроизводительные отходы оленпоголовья, а именно: на зимовочные пастбища прибыли значительно позже, чем в обычные годы (задержались на осеновочных пастбищах, т. к. эти пастбища меньше пострадали от гололеда); выход с зимовочных пастбищ организовали на 1,5 месяца раньше обычного. Несмотря на трудности зимовки, у нас ни одного истощенного оленя не было. В то же время в стадах соседних колхозов при одинаковых пастбищных условиях отходы по причине истощения

составили по нескольку десятков оленей.

Зимой мы большое внимание обращаем на содержание транспортной части стада. В наших условиях, когда маршруты кочевья определяются тысячами километров, очень важно, чтобы транспортная часть оленей всегда была работоспособной и имела нормальную упитанность, ибо вся тяжесть, связанная с передвижением, охраной стада, розыском оленей, производится при помощи транспортных оленей. Поэтому мы практикуем отдельный выпас транспортных оленей от основного стада, прекращаем всякие ненужные выезды в населенные пункты, не допускаем длительного использования быков в упряжи. Кроме того, равномерно используем и транспортную часть, не допускаем использова-

ния только тех, которые более смиренные и можно быстрее поймать. При таком содержании мы никогда не затрудняемся при передвижениях. Наши транспортные олени работоспособны в любой период года.

У многих оленеводов есть привычка — использовать на транспортные цели стельных важенок (маток) до самого отела. Это я считаю совершенно неправильным. Такие важенки не способны рожать нормальных телят, могут быть выкидыши, а подчас важенки могут погибнуть при трудных, ненормальных родах. Тем самым хозяйство может лишиться дополнительного выхода продукции. И мы иногда частично допускаем использование обученных важенок (маток), но обычно только до декабря месяца и то из состава яловых маток.

ВЫХОД С ЗИМОВОЧНЫХ ПАСТБИЩ

Важным условием увеличения продукции оленеводства является своевременный выход в тундру с зимовочных пастбищ. К этому времени мы готовимся заранее. Запасаем продукты питания из расчета на 9 месяцев, необходимые материалы, инвентарь, оборудование, ремонтируем транспортный инвентарь. Перед выездом тщательно осматриваем зимовочные тропы, проводим подсчет поголовья, пропускаем стадо цепочкой (гуськом). Правление колхоза вручает производственные планы и указы, которые заранее обсуждаем на бригадных совещаниях.

Как уже указывалось, выход стад в тундру зависит от климатических условий и состояния пастбищ. В этом не может быть шаблона. Мы обычно стараемся

за небольшой промежуток времени преодолеть расстояние от зимовки до весновки с расчетом, чтобы до вскрытия рек и речушек прибыть к местам проведения отела. Это обычно совпадает на первые две декады апреля. К числам 20 апреля прибываем на отельные пастбища.

Когда же условия пастьбы ненормальные (гололед, наст), приходится прибегать и к другим мероприятиям. Если зимовочные пастбища пострадали от гололеда, наста, и снежный покров глубокий, что затрудняет добычу кормов, а до отельных пастбищ расстояние большое, и прибыть за короткий промежуток времени на отельные места стадо не в состоянии, к тому же и весна затяжная, то в таких случаях мы стремимся быстрее выбраться из лесной зоны и наикратчайшим пу-

тем прибыть к большим торфяным болотам, лежащим по нашим маршрутам. На болотах гололед быстро выдувается ветрами, и доступ к кормам облегчен. Эти пастбища мы держим как резерв на случай бескормицы и дорожим ими, не допускаем хищнического использования. С прибытием на эти участки можно уже постепенно, без каких-либо особых усилий, двигаться к местам проведения отела.

Отдельные оленеводы при неблагоприятных климатических и пастбищных условиях зимовки стараются дольше задержаться на зимовочных пастбищах (лесистых местах), рассчитывая, что весной быстрее в этих местах выходят корма и можно прокормить оленей и начать постепенное движение на отел. Такую

практику я считаю совершенно неправильным и вредным для хозяйства. Во-первых, на таких пастбищах олени быстро истощаются. На первый взгляд кажется, что стадо выпасается нормально. Однако олени скучиваются в каком-либо участке и ввиду большого снега дальше пробиваться не могут, а пастухи, просматривая тропы, не обращают внимания на корм, не догадываются, что происходит в организме оленя. Поэтому с наступлением оттепелей стада не в состоянии двигаться дальше и не в состоянии до распутицы прибыть к большим торфяным болотам. Во-вторых, имея низкую упитанность, олени, в особенности транспортная часть, не могут пробивать снег. А самое главное — ко времени отёла стадо все еще находится на зимовочных пастби-

щах, что особенно затрудняет движение вперед. Поэтому бригады обычно не успевают прибыть на отельные пастбища, и отёл приходится проводить на случайных пастбищах, в результате чего получаются непроизводительные отходы как молодняка, так и крупных оленей. Кроме того, будет большая задержка в передвижении на летовочные пастбища.

Очень характерным был выход и проведение отёла в 1958 году. Бригады, которые допустили такое положение, принесли своим хозяйствам большие убытки, отходы крупных оленей на почве истощения доходили в отдельных стадах до 150 голов. Кроме того, много потеряли молодняка.

Из опыта прошлых лет мы заранее учли такие трудности и своевременно организовали выход стад с зимовочных пастбищ

(вышли на 1,5 месяца раньше обычного), тем самым спасли взрослое поголовье и получили нормальный приплод. По бригаде за 1958 год с начала зимовки до начала отёла имели отход крупных оленей 6 голов, и то по причине заболеваний.

Очень важным моментом при выходе является то, чтобы в стаде имелись специально приученные олени, которые могут пробивать снежный покров (наметить воргу для прохода остальным). У нас обычно таких оленей по несколько голов в стаде, их только для этих целей и используем.

ПРОВЕДЕНИЕ ОТЁЛА И ДВИЖЕНИЕ НА ЛЕТОВКУ

Важным делом в оленеводстве является правильная организация и проведение отёла, а также

своевременное прибытие на летние пастбища.

Отельные пастбища нашего колхоза располагаются по р. Колва-вис и занимают площадь 16 тыс. га. Обычно, мы туда прибываем к 20—25 апреля, но не позднее 1 мая. До начала отёла осматриваем все пастбища, отводим резервный участок на случай неблагоприятной погоды. На наших отельных пастбищах лесов нет — голая тундра. Практика показывает, что не обязательно иметь для защиты от непогоды лесистую местность, надо только, чтобы была защита от прямых северных ветров. Такими местами могут быть и склоны берегов рек.

До начала отёла отделяем транспортную часть оленей от основного стада, к транспортной

же присоединяем оленей, которые определены для обучения.

В период отёла основное стадо находится подальше от чума, не беспокоим его, ограничиваем применение собак. Применяем собак в исключительных случаях, когда олень отколетя или же устремится вперед от основного стада. Прекращаем всякие ловли арканом, проезды через стадо без особой надобности, ненужные крики, не связанные с охраной.

У нас установлена круглосуточная охрана стада по два человека на смену. Один из пастухов находится в головной части стада, ибо в период отёла плодовая часть оленей всегда отделяется от прочих и получается две группы. Второй пастух находится позади стада, где в основном находится плодовая часть. Это дело поручаем опытному пастуху. Перед-

ний пастух следит за тем, чтобы олени не ушли сильно вперед и не раскололись от основного стада. Второй пастух, находящийся позади стада, постоянно наблюдает за ходом отёла, ибо необходимо наблюдать и распознавать все капризы и привычки оленей, связанные с отёлом и воспитанием молодняка, оказывать акушерскую помощь труднородящим важенкам (маткам). Есть важенки, которые бросают своих телят. Правда, такие случаи единичны, но все же надо следить. Необходимо наблюдать и за тем, пригодна или нет та или другая важенка к дальнейшему воспроизводству стада, чтоб при выбраковке избавиться от негодных маток. Наличие в стаде маток с дурными привычками способствует непроизводительным отходам оленей.

Хозяйственные ценности оленей мы обычно изучаем весной, когда эти признаки будут ярко выражены, ибо в этот период бывает наиболее слабая упитанность поголовья, и тогда все качественные стороны оленя наиболее очевидны.

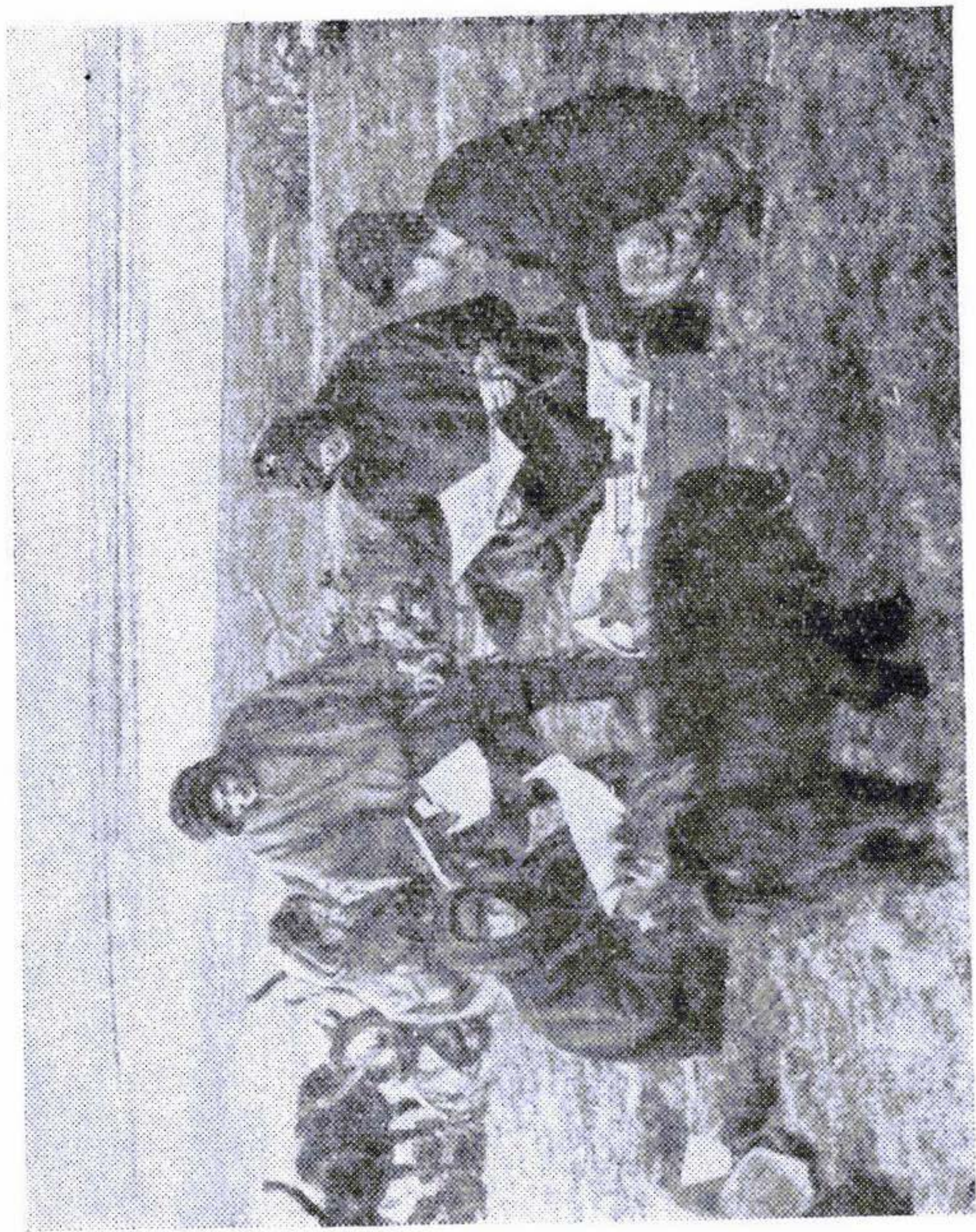
Под постоянным контролем членов бригад находятся такие важенки, которые постоянно бросают телят, ежегодно абортируют или несостоятельны прокормить своих телят, имеют привычку откалываться от стада. В период осенней выбраковки стараемся от них избавиться вместе с приплодом.

Таким образом, в нашем стаде происходит отбор и подбор поголовья, а поэтому мало встречается в стадах оленей с дурными привычками. Иногда встречаются единичные случаи оставления

важенками своих телят, но это только по вине пастушеского состава (из-за неосторожности при охране).

Большое значение для формирования послушного стада имеет семейность оленей. В нашем стаде имеются важеники (матки), у которых семьи до 10 голов, и ни один друг друга не оставляет. Обычно такие олени очень ласковы к своим телятам. Такие семейства в стаде создают большие удобства при охране и выпасе стада: они служат как бы опознавательными знаками. По отсутствию одного из оленей такого семейства, пастух сразу узнает состояние стада.

Возможно, некоторые оленеводы будут возражать, что в данном случае будет родственное разведение оленей, но этого не может быть, ибо мы гон (случку)



На отдельные пастбища доставили почту.

регулируем хорами-производителями, приобретая их из других колхозов, да и состав семейства в большинстве маточный, а не из производителей.

Мне хочется остановиться еще на одном источнике получения дополнительной продукции от оленеводства. Это — выращивание няуц (телят от годовалых маток-нялуку). Такие телята в нашем стаде в нормальные годы рождаются по 100—150 голов. Правда забот с ними много, да и не все телята способны выживать до забойного возраста. На выращивание таких телят у нас обращается особое внимание и ежегодно до забойного возраста выращиваем 70—80 голов.

Почему в нашем стаде такие телята рождаются в большом количестве? Во-первых, все наши олени имеют всегда хорошую упи-

танность; во-вторых, умело организуем гон. Пример: телята, которые рождаются в мае месяце, они уже в шестимесячном возрасте покрываются. При нормальных условиях развития и при правильной организации гона они оплодотворяются с таким же успехом, как и взрослые матки (важенки). В годовалом возрасте они уже рожают телят (так называемых няуц), хотя по зоотехническим правилам не должны еще рожать.

Мне могут возражать, что это будет влиять на будущее их состояние, что в последующие годы такие самки могут быть яловыми, приостановится их развитие и рост, что они будут трудно рожать, не будут в состоянии кормить своих телят.

Мне кажется, такие опасения несостоятельны. Многими годами

я убедился, что при создании нормальных условий выпаса, охраны и содержания никаких плохих последствий не должно быть. Главное, чтобы поголовье имело круглый год хорошую упитанность, чтобы члены бригады проявили настоящую заботу о стаде. Несмотря на плохие климатические и пастбищные условия весной 1958 года, мы все же сумели вырастить таких телят более 20 голов. Оленеводам республики следует обратить на это внимание.

Для благополучного проведения отёла большое значение имеет выбор пастбищ по кормовым достоинствам и по доступности кормов оленям. Мы выбираем пастбища, более богатые раннезелеными кормами, по берегам рек, речушек, кочковатые места (так называемые мягкие

места), где охотно удерживаются олени.

В период отёла продолжительное время находимся на одном месте; поэтому, наряду с проведением отёла, проводим и другие мероприятия. Всю транспортную часть оленей в это время подвергаем обработке от личинок кожного и носового овода. Обрабатываем и часть нялуку (молодняк прошлого года). Для проведения этих мероприятий мобилизуем весь состав бригады, даже чумработниц, детей.

Женщины у нас в период отёла участвуют и при охране транспортной части оленей. Содержанию транспортной части стада мы уделяем особое внимание. От состояния транспортных оленей зависит своевременное прибытие на летние пастбища. Весной ста-

раемся избегать от ненужных выездов, беспокойств.

Большим злом в оленеводстве во время отёла является слияние стада с другими стадами. Это целиком зависит непосредственно от пастушеского состава, от умелой организации труда. В отельную кампанию проводим и хозяйственные мероприятия, связанные с движением на летовку: ремонтируем транспортный инвентарь, приводим в порядок чумовое хозяйство, готовим обозы, подлежащие оставлению на осень и т. д.

В нашем стаде массовый отёл оленей проходит раньше и организованней по сравнению с соседними стадами. Это зависит от организации гона и от упитанности оленпоголовья. К 20—25 мая у нас остаются единичные неотелившиеся важенки, и у них полу-

чаем телят уже по пути движения на летовку. Для таких выделяем сани и передвигаем их на санях, так как неокрепшие телята сами еще не способны двигаться за стадом, да и могут быть случаи, когда останутся в рощах незамеченными вместе с матерью. Матери же (важенки) привыкают двигаться за санями. На остановках таких телят допускаем для кормления к матерям.

Отдельные оленеводы поздних телят (нядко) после рождения обычно сразу забивают, так как они при движении основного стада создают лишнее беспокойство пастухам и задерживают движение стада. Я считаю, что нет необходимости их забивать; их надо выращивать. Только следует проявить некоторую заботу. Таким путем выращенные телята становятся очень ласковыми и, когда

вырастут, специального обучения к юрку не требуется. Движение на летние пастбища мы начинаем по окончании массового отёла. Задача в этот период заключается в том, чтобы до наступления жары и появления гнуса прибыть к местам летовок. В этот период двигаемся почти круглые сутки и дневки допускаем редко. Чтобы неутомительно было для ездовой части оленей, через известные промежутки проезда отпускаем быков на отдых. Когда погода благоприятная, в целях экономии времени на время отдыха чум не ставим. Основное стадо к чуму не подгоняем, оно постепенно двигается по заданному направлению следом или параллельно движению аргиша (обоза). На летовку прибываем в середине июля месяца. При движении затруднений не бывает.

ЛЕТОВКА

Летовочные пастбища нашего колхоза расположены по правой стороне р. Большое ою. По кормовым достоинствам на пастбища обижаться нельзя. Они богаты разнотравьем, лишайниками, но по площади маловаты, не полностью обеспечивают все поголовье. Поэтому приходится использовать их очень экономно, одни и те же участки стравливать через определенный промежуток времени по два раза. За период летовки стремимся, чтобы олени набрали хорошую упитанность; организуем спокойный рассеянный выпас стада. Если погода прохладная, нет гнуса и овода, то обычно к чуму стадо не пригоняем.

При жаре, когда имеется большое количество оводов и комаров, специально выбираем танда-

ру — место, свободное от кустарников и камней, чтоб олени, когда они кружатся, не побивали ноги.

С лета 1957 года начали практиковать опрыскивание оленей препаратом гексохлорана и ДДТ против овода и гнуса. В первое время при этом олени очень боялись, но после нескольких обработок привыкли и с появлением оводов сами начали прибывать к месту опрыскивания. После обработки они спокойнее выпасаются. В жаркие дни опрыскивание проводим по три раза. Это мероприятие следует практиковать во всех бригадах.

Летом выпас и охрану оленей производим в основном пешими: особой надобности использовать подсаночных нет. Упряжки используем только в случаях, когда пастбище не совсем обеспечивает

выпас, и олени слабо удерживаются на них, или же ожидают туманы, поблизости находятся другие стада. Поэтому транспортные олени в основном набирают свою упитанность летом.

В первый период летовки стараемся выпасать оленей на пастбищах, богатых разнотравьем. Во второй период, с утиханием жары, перебираемся в более низменные места, богатые ивняком, и на пастбища, богатые позднезелеными травами.

Летом в составе зеленых кормов необходимо иметь и ягель. При организации выпаса это всегда учитываем. Очень опасными в это время являются тропы соседних стад, т. к. могут возникнуть всевозможные заболевания. И мы всегда обходим эти места.

На летовочных пастбищах мы находимся до 15—20 августа,

смотря по погоде. Одновременно проводим подготовительную работу к гону: подбираем хор-производителей, обмениваем их с соседними колхозами и стадами. Со спадом жары постепенно отходим с летовочных пастбищ. Двигаемся медленно, чтобы олени не уставали. Основная задача в это время — набрать высокую упитанность поголовья к гону.

ПРОВЕДЕНИЕ ГОНА И ОСЕНОВКИ

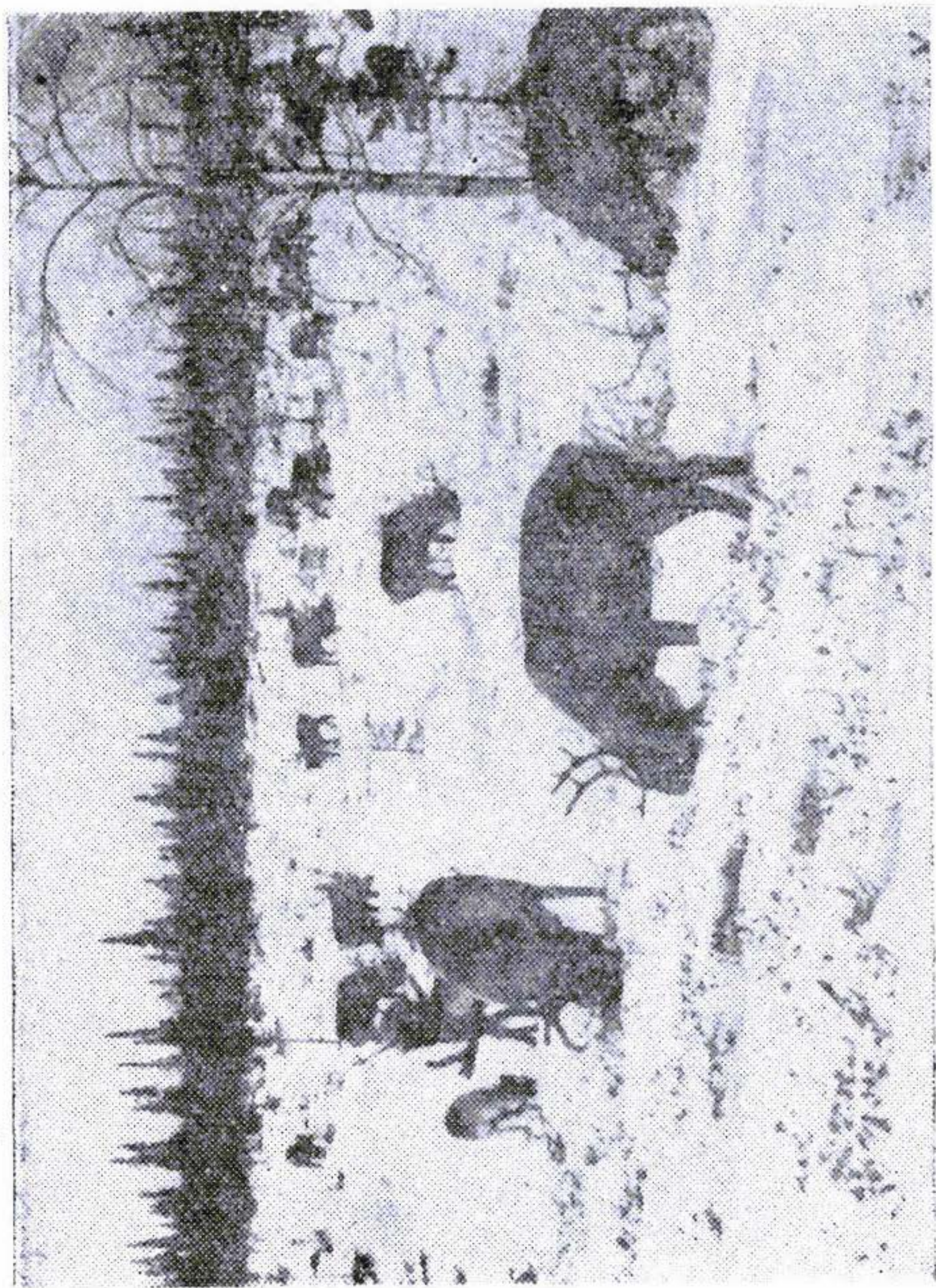
От правильной организации гона зависит дальнейшее воспроизводство стада и получение продукции. Поэтому мы прежде всего обращаем внимание на отбор хор-производителей. Допускаем к гону наилучших хор по своим хозяйственным качествам. Обращаем большое внимание и на само пастбище, где в основном будет гон, на выпас и охрану стада,

на упитанность поголовья. Стремимся, чтобы массовый гон прошел быстро и организованно. От всего этого будет зависеть организованность проведения отёла весной. Обычно хор-производителей оставляем из расчета 1 на 18 маток; когда же в стаде встречаются заболевания — 1 на 15 маток. Не пригодных к воспроизводству производителей кастрируем весной.

При подборе хор особого внимания на масть не обращаем. Главное, чтобы поголовье было упитанным, так как от упитанности зависит процент покрытия маток. Поэтому у нас мало бывает яловых, в среднем не превышает 2-х процентов при маточном поголовье в стаде 650—700 голов.

К этому времени выбираем пастбища, богатые позднезеленой

растительностью, а также и ягелем. Пастбища преимущественно обширные, мягкие. Организуем рассеянный выпас стада, создаем такие условия, чтобы олени не чувствовали преследования пастухов. Поэтому прекращаем беспокойство стада, связанное с ловлей оленей, особенно избегаем отслияния с другими стадами. В период массового гона больших переходов стада не допускаем. Охрана стада круглосуточная, с применением подсаночных и собак, т. к. олени очень рассеяны, тропа большая и пешим обходить невозможно. Особенно надо быть бдительным в грибные годы, когда олени разбегаются далеко, и без собак удерживать их трудно. Но собак нельзя допускать в гущу стада, чтобы не всполошить оленей. В основном гон проходит 20—25 дней.



Рассеянный выпас оленей.

ВЫБРАКОВКА И ЗАБОЙ ОЛЕНЕЙ

От правильной выбраковки и своевременной организации забоя оленей зависит выход оленепродукции в любом хозяйстве.

Осенью мы проводим выбраковку оленей, неспособных к дальнейшему воспроизводству стада, малоценных в хозяйственном отношении, переболевших и больных, и оставляем в стаде только таких, которые без особых затруднений могут преодолеть суровые климатические и пастбищные условия в период зимнего выпаса. При этом стараемся не нарушить структуру стада: правильная структура половозрастного состава в стаде имеет исключительно большое значение для воспроизводства. Маточный состав стремимся сохранить как можно больше. Высокий процент маточного состава в стаде — это

основной источник увеличения производства мяса, шкуры.

В нашем стаде маточное поголовье составляет 62—64 процента всего поголовья, что в наших условиях является вполне нормальным и возможным для всех стад колхозов. Особенно тщательно следует проводить выбраковку, когда ожидается ненормальное проведение зимовки, связанное с гололедом. Тогда мы обычно больше выбракуем молодняк текущего года, ибо они трудно переносят гололед.

Своевременное проведение забоя оленей имеет весьма большое значение для получения качественной продукции (мяса, шкуры). Из своего многолетнего опыта могу сказать, что лучшим периодом забоя оленей является конец сентября и начало октября. К этому времени олени имеют наи-

высшую упитанность, мясо по своим вкусовым качествам хорошее, кожсырьё качественное — не имеет пораженности личинками овода. Мы, хотя в небольшом количестве, но всегда практикуем осенний забой оленей для распределения мяса колхозникам по трудодням. Надо своевременно забивать телят текущего года (в 4,5—5 месячном возрасте). Телята к этому времени имеют самую высокую упитанность и качественную шкуру. В более позднее время телята уже не способны набирать упитанность. Зимой они вообще не набирают упитанность, даже при условии нормального выпаса: во-первых, затрудняется добыча кормов с углублением снежного покрова; во-вторых, на зимних пастбищах нет разнообразных кормов, особенно травянистых; в-третьих, в

позднеосенний период по сравнению с остальными периодами больше беспокойства в стадах, связанных с проведением хозяйственных мероприятий; в-четвертых, начинают интенсивнее развиваться личинки кожного овода, они пробивают кожу, что беспокоит оленей и приводит к негодности шкуры. Все эти причины влияют на упитанность оленпоголовья, в особенности молодняка.

Наиболее выгодно для хозяйства производить забой до 15 октября. Можно привести такой пример. В 1957 году в начале октября нами было забито по колхозу (по двум стадам) 100 голов телят 4,5—5 месячного возраста. К забою подвергались более слабые телята. В среднем убойный вес каждой туши составил 28 килограммов, а 16 голов — по 34 килограмма. Упитанность

была средняя и вышесредняя. Отста голов получили мяса в убойном весе 29 центнеров, из полученных шкур — 80 процентов первого сорта. Совершенно иные результаты получили, когда забой произвели в более поздние сроки (в ноябре и декабре). В декабре мы сдали государству 176 голов оленей. Из этого количества по упитанности оказалось: средней — 30 голов, нижесредней — 100 голов. Убойный вес каждой телячьей туши составил 23 килограмма, всего сдали мяса в убойном весе 30 центнеров, кожи первым и вторым сортом 20 процентов. По сравнению с первым забоем потеряли по 5 килограммов мяса с каждой головы.

Из этого примера видно, насколько убыточно колхозу и государству несвоевременное проведение забоя оленей. Это только

по одному колхозу района, а если принять во внимание остальные колхозы района, которые большое количество оленей забивают в поздние сроки, то выходит, что теряем сотни центнеров высококачественного мяса.

Мы, работники оленеводства, заинтересованы в том, чтобы получить больше мяса и сырья хорошего качества. Но вся беда в том, что на путях кочевий отсутствуют убойные пункты и промежуточные базы. Из-за этого не можем своевременно производить забой оленей в массовом порядке, кроме как для хозяйственных нужд колхоза. Чтобы увеличить производство мяса, сырья для легкой промышленности, а также значительно увеличить доходность от оленеводства, необходимо организовать убойные пункты на путях кочевий.

Для нашего района местом организации забойных пунктов будет местность Конко-вэр, которая является более удобным для колхозов со всех сторон (с пастбищной, по расстоянию и т. д.). Этот же убойный пункт может быть промежуточной базой для снабжения оленеводов продуктами питания, обеспечения материалами, инвентарем и для хранения весеннего и зимнего имущества. Имея такую базу, отпадает необходимость приобретать с центральных баз продукты питания на 9 месяцев и возить их с собой; тем самым освободится значительная часть транспортных оленей, не будет надобности держать большое количество неплодовой части оленей, будет возможным увеличить состав маточной части, что в свою очередь положительно отразится на получе-

ние большего количества продукции. Этот убойный пункт будет также культурной базой для оленеводов, местом проведения массово-политической работы.

Выгодность строительства убойного пункта в этом месте складывается еще и из тех соображений, что к этому месту оленстада прибывают к началу проведения забоя (20—25 сентября). Обычно, в это время иногда в стадах бывает много больных копыткой и другими заболеваниями. Продукция таких оленей в это время вполне пригодна — олени не потеряли еще упитанности, и их вполне можно забивать. Дальнейшее же содержание их приводит к истощению. Таких оленей иногда в районе насчитывается сотнями. Был бы пункт забоя, продукция таких оленей вся бы использовалась.

На базе убойного пункта вполне можно будет организовать звероводческую ферму, где продукты убоя (сбой, субпродукты и т. д.) можно полностью использовать для зверей. Поблизости намечаемого пункта есть озера, богатые рыбой, что обеспечивает звероферму дополнительными кормами. Наконец, имеется полная возможность держать молочный скот в количестве до 10 голов. Луга по реке Колва-вис вполне позволяют заготовить корма для такого поголовья.

Убойный пункт можно организовать на паевых началах между колхозами, заготовительными и кооперативными организациями.

~~25 к.~~

КОМИ КНИЖНОЕ ИЗДАТЕЛЬСТВО
Сыктывкар 1959